



Ministero dell'Istruzione, dell'Università e della Ricerca
ISTITUTO COMPRENSIVO STATALE "A. FOGAZZARO" - NOVENTA VICENTINA
VIA G. MARCONI N. 13 – 36025 – NOVENTA VICENTINA
tel. 0444/787117 - fax 0444/789322 - Cod.Mecc. VIIC83300A – Cod. Fisc. 80017090244
indirizzo e-mail: viic83300a@istruzione.it; posta PEC: viic83300a@pec.istruzione.it ;
sito: <https://icsnoventavi.edu.it/>



ISTITUTO COMPRENSIVO
STATALE
NOVENTA VICENTINA

ISTITUTO COMPRENSIVO "A. FOGAZZARO"
Scuola Primaria Saline - Noventa Vicentina

VADEMECUM

In conformità con il Piano Scuola 2020/2021, il Manuale Operativo USRV del 7/7/2020
e il Protocollo di Intesa 6 agosto 2020 (e successive integrazioni)

IL PRESENTE DOCUMENTO È RIVEDIBILE SULLA BASE DI EVENTUALI NUOVI RIFERIMENTI NORMATIVI

PREMESSA

Allo scopo di contrastare e contenere la diffusione del virus del Covid 19 nella scuola sarà osservato il distanziamento fisico combinato con l'aerazione frequente dei locali e una scrupolosa igiene delle mani (dal Manuale Operativo USRV, pag. 6)

1. Disposizioni relative alle modalità di INGRESSO/USCITA

1.1 Per l'entrata e l'uscita dall'edificio scolastico degli **alunni** è necessario procedere in modo ordinato e seguendo i percorsi e gli ingressi definiti dalla segnaletica orizzontale e verticale.

Per gestire il rischio connesso al possibile accesso a scuola di persone con sintomi compatibili con il Covid - 19, verrà misurata la temperatura corporea ad ogni accesso a campione/ rotazione o a tutta la classe secondo quanto previsto dalle linee guida USR Veneto 27 agosto 2020.

Sono stati incrementati i punti di accesso e uscita al fine di garantire l'osservanza delle norme sul distanziamento sociale.

Si allega piantina della Scuola Primaria di Saline con indicati ingressi/uscite per ciascuna classe.

1.2 Fascia d'ingresso: dalle 7,45 alle 8,00. Gli alunni accederanno direttamente alla loro classe e saranno accolti dall'insegnante di classe. Al fine di gestire il flusso in entrata verranno concordate con le famiglie, durante un successivo incontro, i singoli orari di accesso (di media 5 studenti ogni 5 minuti).

Chi arriva col pulmino accederà in atrio e sarà sorvegliato da personale dell'Amministrazione Comunale.

1.3 Fascia d'uscita. Alle 16 verranno aperti i 2 cancelli e sarà consentito ai genitori l'accesso distanziato davanti alle rispettive uscite (*vedi piantina allegata*).

Classi 1[^]D e 1[^]E: dalle 16 alle 16,10 (USCITA SUD)

Classe 2[^]: dalle 16 alle 16,05 (USCITA EST)

Classe 3[^]: dalle 16,05 alle 16,15 (USCITA EST)

Classe 4[^]: dalle 16 alle 16,15 (USCITA NORD)

Classe 5[^]: dalle 16,10 alle 16,15 (USCITA SUD)

Chi torna a casa col pulmino accederà in atrio e sarà sorvegliato da personale dell'Amministrazione Comunale.

Firmato digitalmente da RENATA DE GRANDI

1.3.1 Orario uscita provvisorio da lunedì 14 a venerdì 25 settembre

Classi 1^{AD} e 1^A E: dalle 12.45 alle 12.55 (USCITA SUD)
Classe 2^A: dalle 12.45 alle 12.50 (USCITA EST)
Classe 3^A: dalle 12.50 alle 13.00 (USCITA EST)
Classe 4^A: dalle 12.45 alle 13.00 (USCITA NORD)
Classe 5^A: dalle 12.55 alle 13.00 (USCITA SUD)

1.4 L'accesso alla scuola da parte di genitori/fornitori deve essere limitato ai singoli casi di effettiva e improrogabile necessità; è preferibile avvisare e concordare l'orario.

1.2.1 - La scuola privilegia l'utilizzo delle **comunicazioni a distanza** (*assemblee e colloqui via meet; eventuali comunicazioni preferibilmente via mail*).

I genitori contattano gli insegnanti (per giustificazioni, ritardi, uscite anticipate o altre comunicazioni) utilizzando la mail istituzionale del figlio. Tali mail sostituiscono l'uso del "quaderno delle comunicazioni". Hanno, quindi, lo stesso valore ufficiale e devono pervenire entro le ore 8.00 del giorno stesso, momento in cui gli insegnanti visioneranno il registro e le varie comunicazioni. A tal fine si chiede ad ogni famiglia di fornire 2 numeri di telefono validi e raggiungibili in ogni momento; si raccomanda di attivare sul cellulare l'account di posta istituzionale.

1.2.2 - **Un solo genitore** può accompagnare il figlio nel rispetto delle regole generali di prevenzione dal contagio, incluso l'**uso corretto della mascherina** durante tutta la permanenza all'interno della struttura (compreso il cortile).

1.2.3 - L'accesso è subordinato alla compilazione del "**Modulo Visitatori Ammessi e Dichiarazione Covid**" (*dati anagrafici, recapito telefonico, data di accesso e tempo di permanenza*).

1.2.4- Utilizzare l'**ingresso/uscita SUD**.

1.5 Eventuali **deroghe dal servizio mensa** (da richiedere solo a fronte di motivazioni circostanziate al Dirigente Scolastico) saranno così gestite: uscita dell'alunno secondo l'orario di accesso alla mensa della classe di appartenenza. E' opportuno che il genitore aspetti fuori dall'edificio il figlio/a 5 minuti prima (uscita SUD) in quanto non è più possibile garantire la sorveglianza da parte dei collaboratori.

2. **Pulizia e igienizzazioni di luoghi e attrezzature**

2.1 Sarà eseguita una **pulizia giornaliera** e una **igienizzazione periodica** di tutti gli ambienti e materiali con detergenti con azione virucida, con particolare attenzione ai servizi igienici.

2.2 Verrà garantita una adeguata **aerazione** di tutti i locali, in particolare verranno "*costantemente aperti gli infissi esterni dei servizi igienici*".

2.3 Il personale collaboratore scolastico dalle ore 12.00 alle 13.30 sarà impegnato nella pulizia dei servizi igienici così da garantire maggior sicurezza nel succedersi delle classi ai bagni. Non sarà possibile in tale momento chiedere ulteriori mansioni (*esempio: fotocopie, sorveglianza, ...*).

I servizi igienici sono punti di particolare criticità nella prevenzione del rischio di contagio da COVID-19. Sarà quindi necessario da un lato porre particolare attenzione alle misure di pulizia e disinfezione quotidiane e ripetute dei locali e di tutte le superfici che possono essere toccate (compresa la rubinetteria), e, dall'altro, evitare assembramenti all'interno dei servizi, regolamentandone l'accesso. Inoltre, le finestre devono rimanere sempre aperte, o, se inesistenti, gli estrattori di aria devono essere mantenuti in funzione per l'intero orario scolastico. E' buona regola non utilizzare asciugamani elettrici ad aria calda, per evitare il ricircolo di aria all'interno dei locali, ma preferire l'impiego di salviette asciugamani monouso. Anche nei servizi igienici, infine, saranno presenti dispenser di soluzione alcolica (al 60% di alcol)

3. Igiene personale e DPI

3.1 In ciascuna delle 3 entrate è collocato un dispenser di gel igienizzante.

E' obbligatorio per chiunque entri nell'edificio scolastico adottare precauzioni igieniche: distanziamento fisico, igienizzazione delle mani e utilizzo di mascherina. Per quanto concerne gli alunni si farà riferimento alle ultime indicazioni del CTS.

3.2 Per il personale impegnato con bambini con disabilità, l'insegnante potrà usare, insieme alla mascherina, guanti e dispositivi di protezione per occhi, viso e mucose.

3.3 In ciascuna delle 3 entrate e all'ingresso della mensa è collocato un dispenser automatico di **gel igienizzante**. In ogni aula/locale è a disposizione di alunni e personale gel igienizzante per le mani.

4. Gestione spazi comuni

4.1 ATRIO

- Lo spazio di ingresso è suddiviso in due parti/corridoi (entrata e uscita) con utilizzo di pannellature mobili e indicato dalla segnaletica orizzontale.
- Gli alunni che accedono alla scuola utilizzando lo scuolabus comunale sono raccolti e sorvegliati da personale incaricato dall'Amministrazione Comunale.
- Tale spazio viene anche utilizzato per l'attività didattica in piccolo gruppo da parte della classe seconda.

4.2 MENSA

- L'utilizzo della mensa scolastica è consentito nel rispetto del distanziamento fisico, prevedendo l'erogazione dei pasti per fasce orarie differenziate. È quindi **necessario individuare il numero massimo** di allievi che lo possono utilizzare contemporaneamente. Essendo una situazione in cui non è possibile indossare la mascherina (assembramento senza utilizzo di dispositivi di prevenzione individuale), è indispensabile garantire il massimo livello di aerazione del locale. Gli insegnanti presenti durante il pasto in mensa possono muoversi tra i tavoli e avvicinarsi agli alunni solo se indossano la mascherina chirurgica e possono toccare le superfici toccate dall'alunno solo se prima si sono disinfettati le mani o i guanti.
- Si prevedono due turni: ore 12.00 e ore 13.15 per consentire opportuna igienizzazione dei locali.

1° Turno delle ore 12,00: classi 1^AD, 1^AE e 4^A.

2° Turno delle ore 13,15: classi 2^A, 3^A e 5^A.

4.3 SPAZI COMUNI NON DIDATTICI

(cortile davanti alla scuola, cortile dietro e area verde davanti alla palestra)

*“Come regola generale la **ricreazione** deve essere effettuata in spazi esterni all'edificio per favorire il necessario ricambio d'aria” (dal Manuale Operativo USRV, pag. 11).*

Per garantire la sicurezza si è scelto di effettuare la ricreazione in tempi e spazi diversi.

In particolare le classi seconda e terza considerato l'accesso al servizio mensa in secondo turno, effettueranno due pause.

In caso di condizioni meteorologiche avverse sarà possibile garantire comunque l'uscita utilizzando lo spazio coperto antistante la palestra.

PALESTRA: l'accesso alla palestra sarà condizionato da un *Regolamento* al momento ancora in fase di definizione.

Firmato digitalmente da RENATA DE GRANDI

Gli insegnanti possono valutare in accordo con le famiglie l'attività *ordinaria* "1 Km al giorno", ossia delle uscite a piedi sul territorio, alla scoperta dell'ambiente circostante. In tal caso sarà predisposta una *autorizzazione cumulativa*.

5. Gestione di un alunno/adulto sintomatico

Verrà redatto un nuovo **Patto di Corresponsabilità Educativa** per la collaborazione attiva tra Scuola e Famiglia.

Indicazioni per le famiglie:

- controllo della temperatura corporea quotidiana la mattina prima di partire;
- l'alunno deve rimanere al proprio domicilio in presenza di temperatura corporea uguale o superiore a 37.5°;
- in caso di evidenti sintomi influenzali, si invitano i genitori a valutare l'opportunità di tenere il proprio figlio a casa. Si riportano di seguito i sintomi più comuni di COVID-19 nei bambini: febbre, tosse, cefalea, sintomi gastrointestinali (nausea/vomito, diarrea), faringodinia, dispnea, mialgie, rinorrea/congestione nasale;
- è opportuno avvisare la scuola se l'alunno risultasse contatto stretto con un caso confermato COVID - 19;
- nel caso in cui un alunno presente a scuola sviluppi febbre si dovrà procedere secondo le disposizioni previste dal CTS. L'alunno interessato verrà dotato di mascherina chirurgica, e si dovrà provvedere ad un ritorno tempestivo al proprio domicilio. Si farà riferimento ai numeri telefonici forniti precedentemente dai genitori.

La Dirigente, o il Referente Covid, dovrà essere informata tempestivamente della presenza di qualsiasi sintomo influenzale da parte di adulti o alunni presenti a scuola.

I Genitori degli alunni con sintomatologia si racconteranno con il pediatra. Si ravvisa l'opportunità di ribadire **la responsabilità individuale e genitoriale**.

Il rientro a scuola, dopo una diagnosi di Covid, è possibile solo con certificazione medica da cui risulti l'avvenuta "negativizzazione del tampone".

6. Sorveglianza sanitaria, medico competente, RLS.

La Dirigente Scolastica, in collaborazione con il Medico Competente, con il Rappresentante dei Lavoratori per la Sicurezza (RLS) e con il Referente Covid cura la sorveglianza sanitaria rispettando le misure igieniche stabilite dal Ministero della Salute.

*In sintesi, il Vademecum consolida una rinnovata **alleanza scuola - famiglia**.*

Senza un'efficace collaborazione in questo senso le misure preventive che la scuola ha progettato e gli sforzi della comunità educante rischiano di essere vanificati dalla frettezza o superficialità.

Per tutti, l'auspicio è di iniziare sin da ora a prendere visione attentamente della nuova organizzazione scolastica.

Nella speranza che il contagio non si ripresenti con la virulenza iniziale e non arrivi a scuola, occorrono comportamenti prudenti e responsabili da parte di tutti.

Speriamo davvero che ogni riflessione di buon senso ci guidi nell'assumerli.

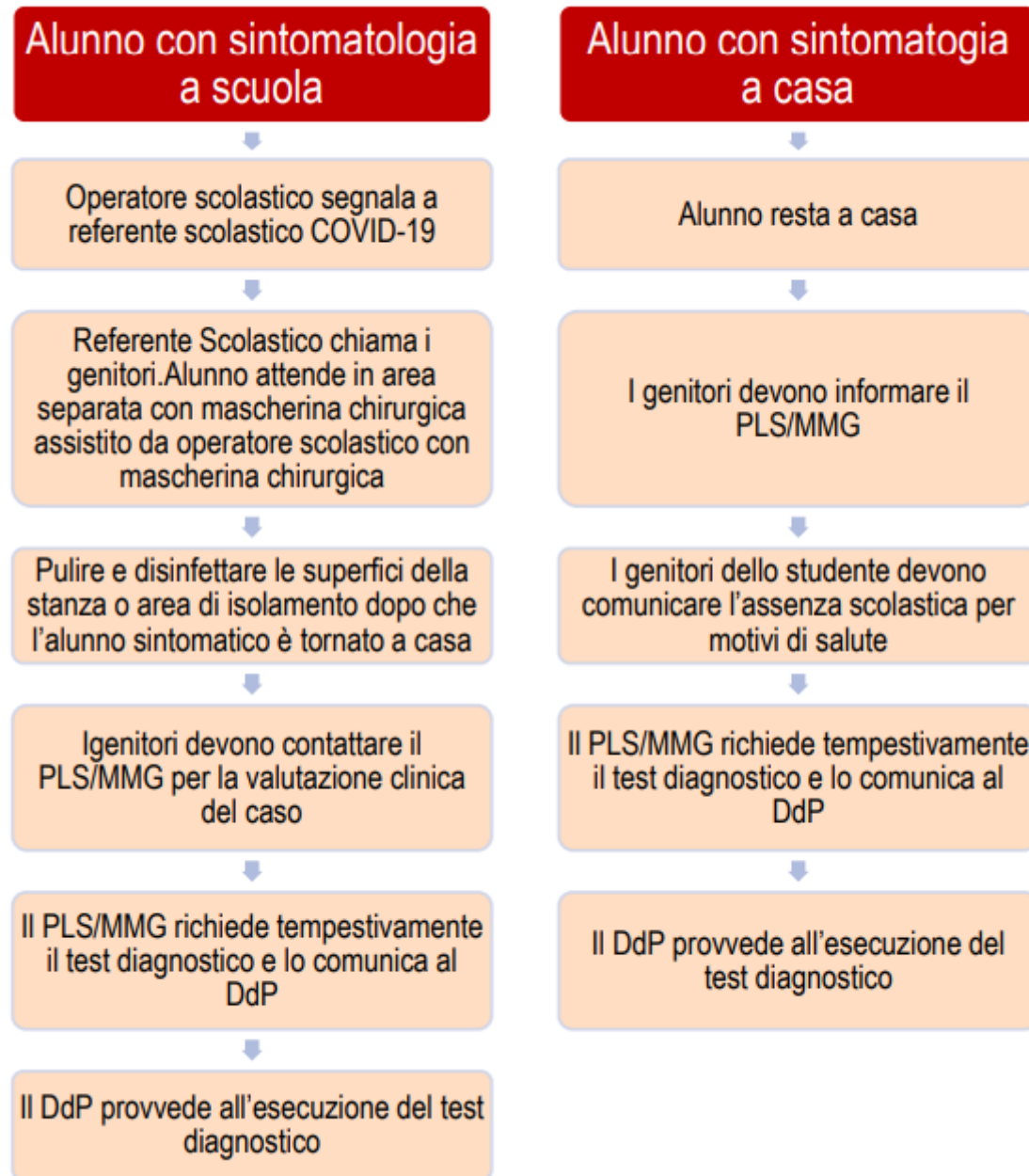
Il Dirigente Scolastico



Firmato digitalmente da RENATA DE GRANDI

Schema riassuntivo

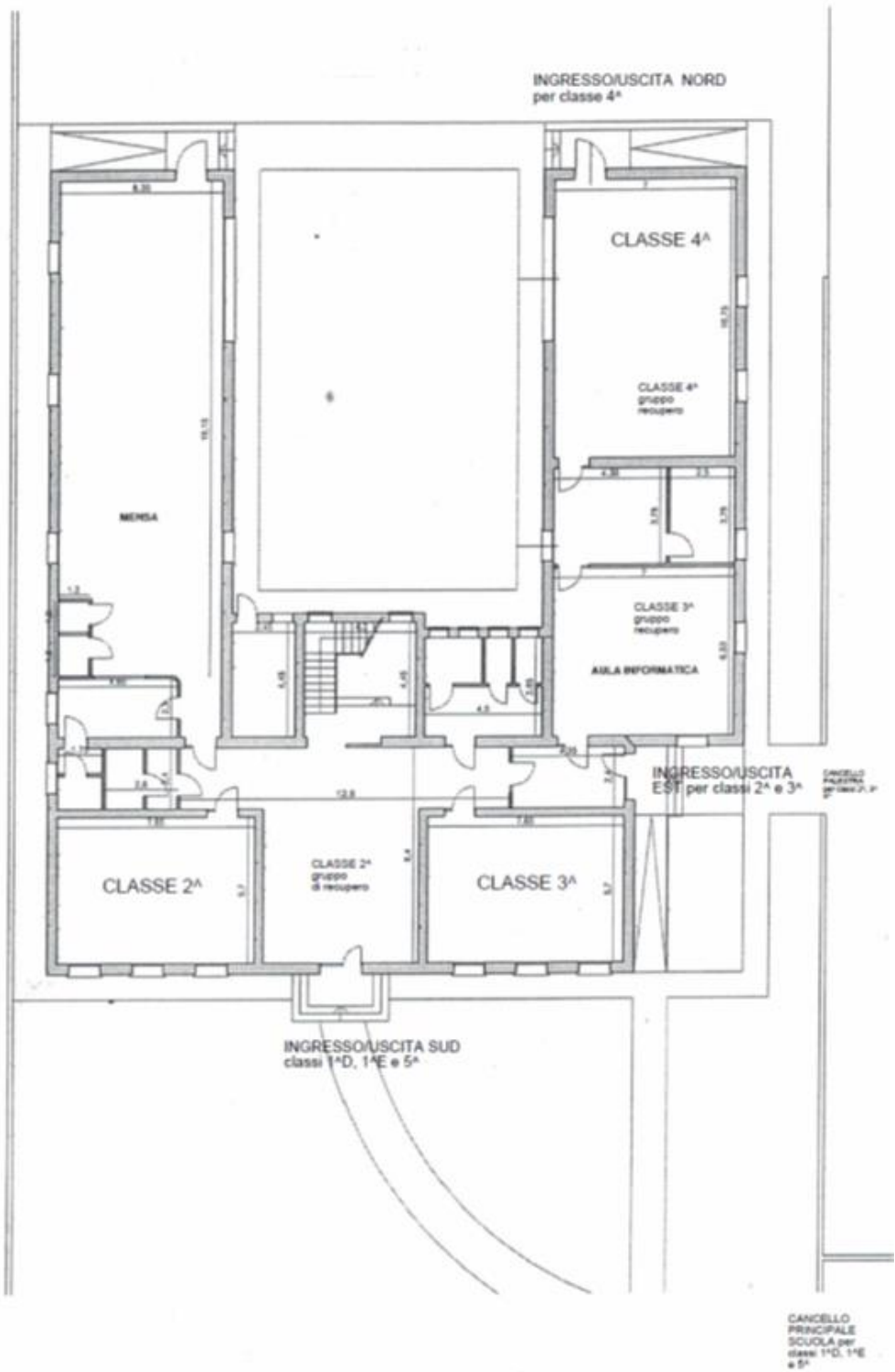
Rapporto ISS COVID-19 n. 58/2020



Glossario

ATA	Personale Amministrativo Tecnico e Ausiliario scolastico
CTS	Comitato Tecnico Scientifico
DDI	Didattica Digitale Integrata
DdP	Dipartimento di Prevenzione
DPI	Dispositivi di Protezione Individuale
MMG	Medico di Medicina Generale
PLS	Pediatra di Libera Scelta

PLANIMETRIA PIANO TERRA



PLANIMETRIA PRIMO PIANO

Firmato digitalmente da RENATA DE GRANDI

